

**YPATINGOS VALSTYBINĖS SVARBOS ŠIAURĖS VAKARŲ IR RYTŲ ELEKTROS PERDAVIMO TINKLŲ
SUJUNGIMO PROJEKTO („330 kV ELEKTROS PERDAVIMO LINIJOS DARBĖNAI–VARDUVA–MŪŠA,
330 kV ELEKTROS PERDAVIMO LINIJOS PANEVĖŽYS–MŪŠA IR 330 kV TRANSFORMATORIŲ
PASTOTĖS „VARDUVA“ STATYBA“) TERITORIJŲ PLANAVIMO IR POVEIKIO APLINKAI VERTINIMO
PASLAUGŲ PIRKIMO TECHNINĖ SPECIFIKACIJA**

Perkančioji organizacija (Planavimo organizatorius): Lietuvos Respublikos energetikos ministerija, adresas – Gedimino pr. 38, LT-01104 Vilnius, info@enmin.lt

Perkantysis subjektas: LITGRID AB, pagal Lietuvos Respublikos įstatymus teisėtai įregistruota ir veikianti bendrovė, įmonės kodas 302564383, Karlo Gustavo Emilio Manerheimo g. 8, Vilnius, Lietuva, el. paštas info@litgrid.eu

Projekto pavadinimas: Šiaurės vakarų ir rytų elektros perdavimo tinklų sujungimo projektas, kuris apima naujų 330 kV elektros perdavimo linijų Darbėnai-Varduva-Mūša ir Panevėžys-Mūša statybą bei naujos transformatorių pastotės „Varduva“ statybą.

Valstybei svarbus projektas: ypatingos valstybinės svarbos projektas.

Planuojama teritorija: Kretingos rajono savivaldybė, Skuodo rajono savivaldybė, Mažeikių rajono savivaldybė, Akmenės rajono savivaldybė, Joniškio rajono savivaldybė, Pakruojo rajono savivaldybė, Panevėžio rajono savivaldybė.

Perkamos paslaugos:

1. Ypatingos valstybinės svarbos projekto specialiojo teritorijų planavimo dokumento - inžinerinės infrastruktūros (elektros tinklų) vystymo plano (toliau – Planas) ir strateginio pasekmių aplinkai vertinimo (toliau – SPAV) dokumento parengimas.
2. Planuojamos ūkinės veiklos (toliau – PŪV) poveikio aplinkai vertinimas (toliau – PAV).
3. Žemės servitutų nustatymo dokumentų parengimas, servitutų nustatymo ir įrašymo į Nekilnojamojo turto registrą bei servitutų ribų žymėjimo Nekilnojamojo turto kadastro žemėlapyje koordinavimas ir užtikrinimas.
4. Plane nustatytų teritorijų, kuriuose taikytinos specialiosios žemės naudojimo sąlygos įrašymo į Nekilnojamojo turto registrą koordinavimas ir užtikrinimas.
5. Miško žemės pavertimas kitomis naudmenomis ir kitomis naudmenomis paverčiamo miško ploto išregistravimo iš Lietuvos Respublikos miškų valstybės kadastro koordinavimas ir užtikrinimas.

Planavimo objektas:

Naujos 330 kV elektros perdavimo tinklo infrastruktūros statyba:

- *330 kV elektros perdavimo linija Darbėnai-Varduva-Mūša, kuri sujungtų esamą 330 kV Darbėnų transformatorių pastotę, Varduvos transformatorių pastotę* bei esamą 330 kV Mūšos skirstykklą. Preliminarus trasos ilgis apie 170 km.*

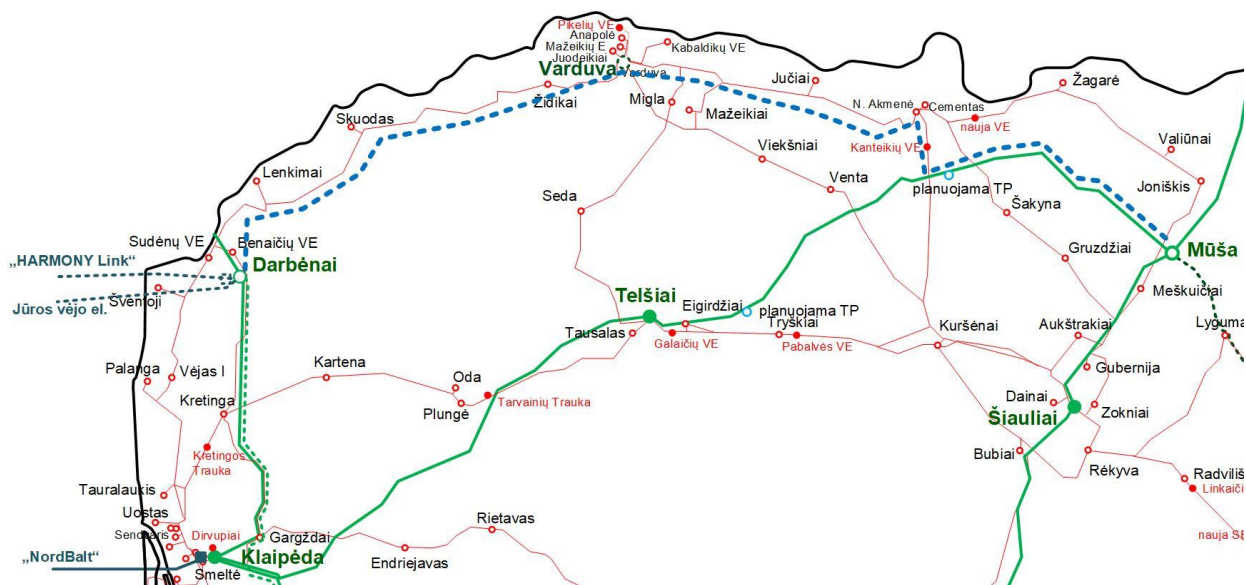
***Varduvos transformatorių pastotės** (esančios adresu: Mažeikių r. sav., Mažeikių apylinkės sen., Kuodžių k., Mažeikių g. 130) (toliau – Varduvos TP) **išplėtimas**. Turi būti suplanuotas ir motyvuotai pagrįstas žemės plotas visuomenės poreikiams paimti, skirtas esamo 110 kV Varduvos SP išplėtimui į 330/110/10 kV Varduvos TP. Esant motyvuotam pagrindimui 330/110/10 kV TP gali būti planuojama naujose teritorijose (planuojant žemės paėmimo visuomenės poreikiams procedūras) atitinkamai suplanuojant reikalingas teritorijas infrastruktūrai iki esamo elektros perdavimo tinklo (110 kV Varduvos SP). Tuo atveju jei TP būtų planuojama naujose teritorijose, ji turi būti planuojama kaip galima arčiau esamo 110 kV Varduvos SP (preliminari TP schema su reikalavimais įrenginių išdėstymo schemai pateikiama Priede Nr. 1)

Trasa nuo Varduvos TP iki 330 kV elektros perdavimo linijos Telšiai-Mūša turi būti suplanuota kuo arčiau 110 kV N. Akmenės TP (Akmenės r. sav., Naujoji Akmenė, J. Dalinkevičiaus g. 8B). Nuo sankirtos su planuojama elektros perdavimo linija 330 kV elektros perdavimo linijos Telšiai-Mūša bus rekonstruojama į dvigrandę liniją, todėl trasei nuo sankirtos su 330 kV elektros perdavimo linijos Telšiai-Mūša iki 330 kV Mūšos SP išnaudojamas esamas inžinerinės infrastruktūros koridorius.

330 kV Mūšos skirstyklos (esančios adresu: Joniškio r. sav., Gataučių sen., Lydekų k. 11) (toliau – Mūšos SP) išplėtimas. Turi būti suplanuotas ir motyvuotai pagrįstas žemės plotas visuomenės poreikiams paimti, skirtas 330 kV Mūšos skirstyklos išplėtimui (preliminari schema su reikalavimais įrenginių išdėstymo schemai pateikiama

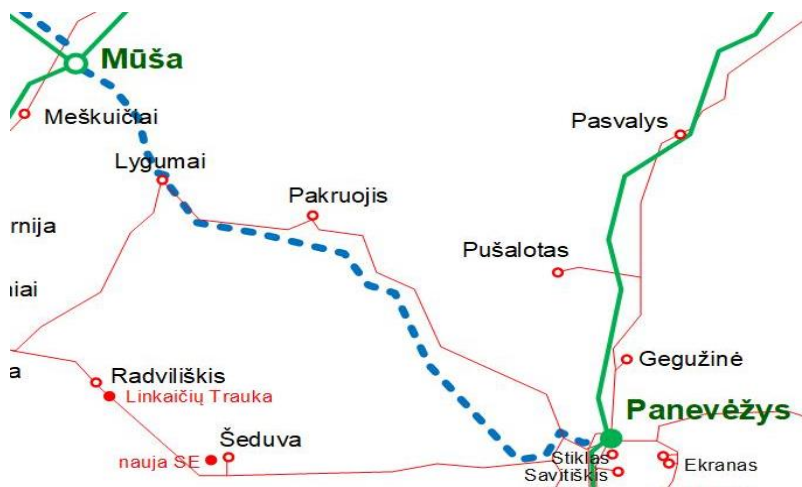
Priede Nr. 2). Būtina įvertinti parengta techninį projektą „330 kV MŪŠOS SP, JONIŠKIO R. SAV., GATAUČIŲ SEN., LYDEKIŲ K. 11T, STATYBOS PROJEKTAS“, Projektuotojas: UAB „Projektai ir Co,“

330 kV Darbėnų skirstyklos (esančios adresu: Kretingos r. sav., Darbėnų sen., Žynelių k. 9) (toliau- Darbėnų SP) išplėtimas. Turi būti suplanuotas ir motyvuotai pagrįstas žemės plotas visuomenės poreikiams paimti, skirtas 330 kV Darbėnų skirstyklos išplėtimui (preliminari schema su reikalavimais įrenginių išdėstymo schemai pateikiama Priede Nr. 3). Būtina įvertinti parengta techninį projektą „Inžinerinių tinklų, elektros tinklų priklausinių, 330 kV skirstyklos „Darbėnai“ Kretingos r. sav., Darbėnų sen., Žynelių k. statybos projektas“, Projektuotojas: UAB "Connecto Lietuva".



Pav. 1. Preliminari 330 kV elektros perdavimo linija Darbėnai-Varduva-Mūša trasa

- 330 kV elektros perdavimo linija Panevėžys-Mūša, kuri sujungtų esamą 330 kV Panevėžio transformatorių pastotę (Panevėžio r. sav., Panevėžio sen., Bliūdžių k., Pušaloto g. 230), ir esamą 330 kV Mūšos SP (Joniškio r. sav., Gataučių sen., Lydekių k. 11). Preliminarus tramos ilgis apie 70 km. 330 kV Panevėžio transformatorių pastotėje jau yra įrengtas narvelis naujos EPL prijungimui.



Pav. 2. Preliminari 330 kV elektros perdavimo linija Panevėžys-Mūša trasa

Perkamų paslaugų apimtys:

I. PLANO IR SPAV DOKUMENTO PARENGIMAS

Bendrosios nuostatos:

1. Planavimo tikslai nustatyti Lietuvos Respublikos Vyriausybės 2024 m. birželio 12 d. nutarimu Nr. 498 Nr. 193 „Dėl Šiaurės vakarų ir rytų elektros perdavimo tinklų sujungimo projekto inžinerinės infrastruktūros vystymo plano rengimo pradžios ir planavimo tikslų nustatymo“;
2. Planavimo uždaviniai ir kiti reikalavimai nurodyti planavimo darbų programoje;
3. Planavimo procesas vykdomas Topografijos, inžinerinės infrastruktūros, teritorijų planavimo ir statybos elektroninių vartų informacinės sistemoje (Teritorijų planavimo ir statybų vartai; TPS „Vartai“) TPD Nr. S-NC-00-24-484;
4. Techninė specifikacija detalizuoja ir papildo planavimo darbų programoje nustatytus uždavinius;
5. Rengiant Planą, Paslaugos teikėjas privalo vadovautis galiojančiais teisės aktais, kurie nustato Plano turinio ir sudėties reikalavimus, suinteresuotų institucijų išduotomis planavimo sąlygomis ir kitais teisės aktų reikalavimais;
6. Paslaugos teikėjas turės vykdyti visas teisės aktais numatytas viešo informavimo procedūras, Planavimo organizatoriaus, Perkančiojo subjekto ar kitos suinteresuotos institucijos prašymu dalyvauti organizuojamuose pasitarimuose, pristatymuose ar kituose su Planu ir SPAV susijusiuose renginiuose, paruošti pristatomąją ar procedūrinę medžiagą.
7. Prieš teikiant dokumentus, susijusius su Plano ar SPAV rengimu, viešinimui (įskaitant kitoms suinteresuotoms institucijoms) gauti Perkančiojo subjekto ir Planavimo organizatoriaus pritarimą;
8. Techninėje specifikacijoje numatytus derinimus su Planavimo organizatoriumi, Planavimo organizatoriaus pritarimų gavimą organizuoja Perkantysis subjektas.
9. Atlikti kitus veiksmus, būtinus profesionaliai ir kokybiškai suteikti Plano ir SPAV rengimo paslaugas;
10. Visas paslaugas, kurios reikalingos kokybiškiems teritorijų planavimo dokumento esamos būklės vertinimo, bendrųjų sprendinių formavimo ir konkretizuotiems sprendiniams parengti ir pagrįsti, Paslaugos teikėjas turi numatyti teikdamas pasiūlymą ir už jas papildomi mokėjimai nebus vykdomi;
11. Plano (konkretizuotų sprendinių) aiškinamojo rašto struktūra turi atitikti Teisėkūros pagrindų įstatymą ir Teisės aktų projektų rengimo rekomendacijas.

Plano rengimo reikalavimai:

Teikiant Plano rengimo paslaugas būtina atlikti visus valstybei svarbaus projekto specialiojo teritorijų planavimo proceso rengimo ir baigiamojo etapų privalomuosius darbus ir (ar) procedūras, įskaitant šias, bet jomis neapsiribojant:

1. **Rengimo etapas.** Plano rengimo etapas susideda iš 3 stadijų:

1.1. Esamos būklės įvertinimo stadija:

- 1.1.1. Atlikti esamos inžinerinės infrastruktūros būklės analizę, inžinerinės infrastruktūros vystymo galimybių vertinimą, esamų tendencijų ir problemų ir rizikų nustatymą;
- 1.1.2. Surinkti Plano rengimui reikalingą kartografinę medžiagą, georeferencinio pagrindo kadastro duomenis, informaciją apie planuojamoje teritorijoje esamas/planuojamas inžinerines ir susisiekimo komunikacijas galinčias turėti įtakos objekto planavimui ir kitą reikalingą medžiagą kokybiškam paslaugų suteikimui;
- 1.1.3. Atlikti aktualios projektui teritorijos bei joje esančių objektų vertinimą aplinkos, kraštovaizdžio, gamtos ir nekilnojamojo kultūros paveldo, urbanistiniu, inžinerinės ir socialinės infrastruktūros vystymo, visuomenės sveikatos saugos ir kitais aktualiais aspektais;
- 1.1.4. Parengti esamos būklės vertinimo ataskaitą, pateikti ją Perkančiajam subjektui;
- 1.1.5. Parengti grafinę medžiagą (brėžinius, schemas ir kt.), kurioje būtų pavaizduota esama inžinerinė infrastruktūra galinti turėti įtakos objekto planavimui, jos apsaugos zonos, gamtinė ir gyvenamoji aplinka, rekreacijos ir turizmo vietovių, gamtos ir kultūros paveldo objektai, miškai, saugomos teritorijos/objektai ir jų apsaugos zonos. Įvertinti galiojančius ir rengiamus žemėtvarkos planavimo dokumentus, teritorijų planavimo dokumentus bei išduotus statybą leidžiančius dokumentus galinčius turėti įtakos objekto planavimui.

1.2. Bendrųjų sprendinių formavimo stadija:

1.2.1. Kiekvienoje atkarpoje (atkarpa Nr.1 - nuo 330 kV Darbėnų SP iki Varduos TP, atkarpa Nr. 2 – nuo Varduos TP iki *Mūšos SP, atkarpa Nr. 3– nuo Mūšos SP iki Panevėžio TP*) suplanuoti ir išanalizuoti po 3 inžinerinės infrastruktūros įrengimui reikalingas vietos parinkimo alternatyvas. Pasiūlyti optimalią alternatyvą kiekvienoje atkarpoje bei pagrįsti jų parinkimą.

1.2.2. Siūlomos alternatyvos turi būti pagrįstos preliminariais techniniais sprendiniais (pateikiamas įrenginių išdėstymas TP teritorijoje (reikalavimai pateikti Priede Nr.1), linijų skersiniai pjūviai ir kt.) (reikalingos teritorijos plotui ir planuojamų koridorių pločiui identifikuoti) esant poreikiui juos tikslinant sprendinių konkretizavimo stadijoje.

1.2.3. Parengti Plano koncepciją (aiškinamąjį raštą ir brėžinius), kurioje Paslaugos teikėjas turi pateikti alternatyvų vertinimą/palyginimą daugiakriterinės analizės metodu (vertinant techninius, ekonominius, aplinkosauginius, socialinius kriterijus, tačiau neapsiriboti jais). Kriterijų sąrašas ir svoriai turi būti pasiūlyti Paslaugų teikėjo ir suderinti su Perkančiuoju subjektu ir Planavimo organizatoriumi;

1.2.4. Plano koncepcijos brėžinyje turi būti pažymėtos esamų žemės sklypų ribos, sklypų pagrindinė naudojimo paskirtis (visai suplanuotai trasai);

1.2.5. Parengti SPAV apimties nustatymo dokumentą ir pristatyti jį Perkančiajam subjektui ir Planavimo organizatoriui, atlikti jo derinimo su suinteresuotomis institucijomis procedūras ir kitus reikiamus veiksmus, susijusius su vertinimo subjektų išvadų gavimu;

1.2.6. Įvertinti SPAV subjektų išvadas, patikslinti dokumentus pagal pateiktas pastabas ir (arba) pateikti argumentus dėl vertinimo subjektų išvadų atmetimo Perkančiajam subjektui ir Planavimo organizatoriui;

1.2.7. Parengti SPAV ataskaitą vadovaujantis galiojančiais teisės aktais;

1.2.8. Atlikti geologinius, archeologinius žvalgymus, biologinės įvairovės stebėjimus aktualioje projektui teritorijoje *jei to pareikalaus planavimo sąlygas išduodančios institucijos ar SPAV subjektai*;

1.2.9. Parengus Plano koncepciją ir SPAV ataskaitą pristatyti jas Perkančiajam subjektui ir Planavimo organizatoriui ir gauti Perkančiojo subjekto pritarimą siūlomai įgyvendinti alternatyvai;

1.2.10. Organizuoti susitikimus su ministerijų/savivaldybių/seniūnijų atstovais pristatant parengtą Plano koncepciją ir SPAV ataskaitą (iki viešinimo procedūrų);

1.2.11. Organizuoti ir vykdyti viešinimo procedūras pagal galiojančius teisės aktus ir jose dalyvauti, parengti dokumentus reikalingus viešinimo procedūroms įvykdyti;

1.2.12. Įvertinti visuomenės pasiūlymus, parengti kvalifikuotus atsakymus į raštus ir/ar prašymus (atsakymus suderinti su Perkančiuoju subjektu). Pateikti Perkančiajam subjektui ir Planavimo organizatoriui visą gautą medžiagą apie visuomenės motyvuotus pasiūlymus bei argumentuotą jų įvertinimą;

1.2.13. Parengti ir suderinti su Perkančiuoju subjektu ir Planavimo organizatoriumi visuomenės informavimo pranešimus ir pristatymo būdus bei pateikti/pristatyti informacinę medžiagą suinteresuotiems asmenims;

1.2.14. Patikslinti koncepcijos sprendinius pagal kompetentingų suinteresuotų institucijų, Perkančiojo subjekto ir kitus motyvuotus pasiūlymus;

1.2.15. Atlikti veiksmus ir parengti dokumentus, susijusius su SPAV ataskaitos ir Plano koncepcijos pateikimu planavimo organizatoriui pritarimo gavimui ir visuomenės informavimu bei supažindinimu su gautu sprendimu;

1.2.16. Atlikus Plano koncepcijos ir SPAV rengimo ir viešinimo procedūras, turės būti gautas planavimo organizatoriaus raštiškas pritarimas koncepcijos alternatyvai, kuriai toliau bus ruošiami konkretizuoti sprendiniai.

1.3. Sprendinių konkretizavimo stadija:

1.3.1. Pagal alternatyvą, kuriai pritars planavimo organizatorius, parengti konkretizuotų sprendinių ataskaitą ir brėžinius, pristatyti juos Perkančiajam subjektui;

1.3.2. Organizuoti ir dalyvauti susitikimuose su ministerijų/ savivaldybių/ seniūnijų atstovais/ suinteresuotomis bendruomenėmis pristatant parengtus Plano sprendinius (iki viešinimo procedūrų);

1.3.3. Plano grafinei daliai parengti naudojama naujausia kartografinė medžiaga, ortofotografiniai žemėlapiai, Nekilnojamojo turto kadastro informacija, georeferencinio pagrindo kadastro duomenys ir informacija, kiti valstybiniai erdviniai duomenų rinkiniai ir žemėlapiai. Už šių duomenų gavimą ir apmokėjimą atsakingas Paslaugos teikėjas;

1.3.4. Organizuoti parinktos trasos apžiūrą bepiločio orlaivio (drono) pagalba (medžiagą (ortofotografinės nuotraukos) perduodant Perkančiajam subjektui) ir atlikti įvertinimus vietovėje dalyvaujant Perkančiojo subjekto atstovui;

1.3.5. Plano sprendinių konkretizavimo metu, esant probleminėms vietoms (sankirtose su esama/planuojama infrastruktūra, kampinių atramų vietose ar kt.) parengti detalesnius brėžinius (rengiami ant

ortofotografinio žemėlapiu pagrindo) leidžiančius kokybiškai įvertinti šių vietų sprendinius;

1.3.6. Numatyti ir suplanuoti prevencines priemones, galimai neigiamai Plano sprendinių įtakai, jei tokia bus numatoma, eliminuoti, ar sumažinti;

1.3.7. Parengti vieną bendrą brėžinį M 1:50 000 bei brėžinius M 1:5000 ant ortofotografinio žemėlapiu pagrindo arba kitu su Perkančiuoju subjektu suderintu masteliu;

1.3.8. Patikslinti Plano sprendinius, įvertinus visus motyvuotus pasiūlymus, kurie neprieštaruoja teisės aktų reikalavimams ir viešajam interesui. Plano sprendinių tikslinimui turi būti gautas Perkančiojo subjekto ir Planavimo organizatoriaus pritarimas;

1.3.9. Nustatyti konkrečius žemės sklypus, kurių visą plotą arba jų dalį ir/ar kitą nekilnojamąjį turtą, kurį būtina paimti visuomenės poreikiams, siekiant įgyvendinti Plano sprendinius. Parengti sąrašą su nurodytais šių plotų savininkais ir (ar) kitais naudotojais ir šių žemės sklypų unikaliais numeriais. Parengti sprendinius, kurių reikia sprendimui dėl šios žemės paėmimo visuomenės poreikiams procedūros inicijuoti Lietuvos Respublikos žemės paėmimo visuomenės poreikiams įgyvendinant ypatingos valstybinės svarbos projektus įstatymo nustatyta tvarka. Žemės paėmimo visuomenės poreikiams procedūros šio Pirkimo paslaugų apimtyje nenumatomos, tačiau Paslaugos teikėjas turi atlikti visus būtinus veiksmus žemės paėmimo proceso tęstinumui;

1.3.10. Turi būti motyvuotai pagrįstas žemės plotas visuomenės poreikiams paimti skirtas Varduvos TP, Mūšos SP ir Darbėnų SP išplėtimui ar kitai susijusiai infrastruktūrai, kurios įgyvendinimui būtinas žemės paėmimas visuomenės poreikiams;

1.3.11. Teritorijoje nustatyti tikslus miško naudmenų, paverčiamų kitomis naudmenomis, plotus;

1.3.12. Suplanuoti inžinerinei infrastruktūrai reikalingus servitutus;

1.3.13. Suplanuoti teritorijas, kuriose turi būti taikomos specialiosios žemės naudojimo sąlygos.

2. Baigiamasis etapas:

2.1. *Plano sprendinių viešinimas.*

2.1.1. Organizuoti ir vykdyti viešinimo procedūras ir jose dalyvauti, parengti dokumentus reikalingus viešinimo procedūroms įvykdyti (įskaitant ir prezentacijas);

2.1.2. Viešo svarstymo susirinkimus organizuoti kiekvienoje planuojamos teritorijos savivaldybėje. Atlikti tarpinius pristatymus/apdarinimus įpusėjus susipažinimui su parengtu Planu skirtam laikotarpiui.

2.1.3. Parengti ir suderinti su Perkančiuoju subjektu ir Planavimo organizatoriumi visuomenės informavimo pranešimus ir būdus;

2.1.4. Identifikuoti suinteresuotus asmenis, kuriuos reikia informuoti apie viešinimo procedūrų pradžią ir užtikrinti jų informavimą pagal teisės aktų reikalavimus;

2.1.5. Atlikti visuomenės informavimą apie rengiamą Planą. Apie parengtą Planą registruotais laiškais pranešti žemės sklypų, kurie patenka į aktualią projektui teritoriją ir kurie su šia teritorija ribojasi, valdytojams ir naudotojams bei kito nekilnojamojo turto, esančio tokiuose žemės sklypuose, savininkams ar naudotojams.

2.1.6. Įvertinti visuomenės pasiūlymus, parengti kvalifikuotus atsakymus, raštus ir/ar prašymus dėl Plano sprendinių per 5 darbo dienas nuo jų gavimo (atsakymus suderinti su Perkančiuoju subjektu). Parengti ir pateikti Perkančiajam subjektui ir Planavimo organizatoriui priimtų ir motyvuotai atmestų pasiūlymų apibendrinimo medžiagą. Pateikti Perkančiajam subjektui ir Planavimo organizatoriui visą gautą medžiagą apie visuomenės motyvuotus pasiūlymus bei argumentuotą jų įvertinimą;

2.1.7. Patikslinti Plano sprendinius, pagal priimtus planavimo organizatoriaus sprendimus tenkinti pasiūlymus. Plano sprendinių tikslinimui turi būti gautas Perkančiojo subjekto pritarimas.

2.2. *Plano derinimas, tikrinimas, tvirtinimas, registravimas:*

2.2.1. Atlikti visus veiksmus ir parengti visus dokumentus, susijusius su Plano derinimu su planavimo sąlygas išdavusiomis institucijomis ir tikrinimu Valstybinėje teritorijų planavimo ir statybos inspekcijoje prie Aplinkos ministerijos bei neatlygintinai atlikti Plano trūkumų pašalinimus, pagal gautas pastabas, jei joms pritars Perkantysis subjektas;

2.2.2. Atlikti visus veiksmus ir parengti visus dokumentus, susijusius su Plano tvirtinimu, registravimu ir paskelbimu Lietuvos Respublikos teritorijų planavimo registre;

2.2.3. Neatlygintinai atlikti Plano trūkumų pašalinimus, kuriuos nurodys teritorijų planavimo dokumentą tvirtinanti institucija, jei joms pritars Planavimo organizatorius.

II. PLANUOJAMOS ŪKINĖS VEIKLOS (TOLIAU – PŪV) POVEIKIO APLINKAI VERTINIMAS (PAV)

Atlikti PŪV PAV ir gauti atsakingos institucijos sprendimą, kad PŪV, atsižvelgiant į jos pobūdį, mastą, vietą ir (ar) poveikį aplinkai, planuojamas įgyvendinti numatomo reikšmingo neigiamo poveikio aplinkai išvengimo, mažinimo, kompensavimo, atkūrimo tai, kas pažeista, priemonės, atitinka aplinkos apsaugos, visuomenės sveikatos, nekilnojamojo kultūros paveldo apsaugos, gaisrinės saugos ir civilinės saugos teisės aktų reikalavimus, ar ji nedarys reikšmingo neigiamo poveikio aplinkai, ir kuriame nustatomos PŪV įgyvendinimo sąlygos, susijusios su atliktu PAV. Paslaugų teikėjas turi atlikti PŪV PAV ir parengti dokumentus, įskaitant, bet neapsiribojant:

1. Atlikti PAV procedūras ir parengti PAV dokumentaciją vadovaujantis galiojančių Lietuvos Respublikos planuojamos ūkinės veiklos poveikio aplinkai vertinimo įstatymo ir Planuojamos ūkinės veiklos poveikio aplinkai vertinimo tvarkos aprašo reikalavimais;
2. Atlikti veiksmus ir parengti dokumentus, susijusius su PŪV PAV ataskaitos rengimu, derinimu ir visuomenės informavimu ir supažindinimu;
3. Atlikti geologinius, archeologinius žvalgymus, biologinės įvairovės stebėjimus aktualioje projektui teritorijoje jei to pareikalaus PAV subjektai;
4. Parengtus PAV dokumentus derinti su Perkančiuoju subjektu;
5. Atlikti veiksmus ir parengti dokumentus, susijusius su PŪV PAV ataskaitos pateikimu atsakingai institucijai sprendimo gavimui ir visuomenės informavimu bei supažindinimu su gautu sprendimu;
6. Parengtus PAV dokumentus teikti PAV subjektams, kurie pagal savo kompetenciją nagrinėja ataskaitas ir teikia išvadas dėl ataskaitų bei PŪV galimybių;
7. Atlikti visus veiksmus ir paruošti visus reikalingus dokumentus dėl tarpvalstybinių konsultacijų iniciavimo (anglų ar kita kalba) su kaimyninėmis šalimis (jei bus priimtas sprendimas šias konsultacijas inicijuoti);
8. Jei reikalinga, atlikti visus veiksmus ir paruošti visus reikalingus dokumentus tarpvalstybinėms konsultacijoms su kaimyninėmis šalimis (įskaitant anglų kalbą). Jei bus priimtas sprendimas šias konsultacijas vykdyti, Paslaugos teikėjas turi suteikti visas reikiamas paslaugas ir atlikti būtinas procedūras šių konsultacijų vykdymui;
9. Pataisyti PAV dokumentus pagal motyvuotas PAV proceso dalyvių (atsakingos institucijos, PAV subjektų, Perkančiojo subjekto, visuomenės) pastabas, pasiūlymus, parengti kvalifikuotus atsakymus, raštus ir/ar prašymus;
10. Organizuoti bei vykdyti viešą visuomenės supažindinimą su ataskaita ir jose dalyvauti, parengti procedūrinius dokumentus;
11. Parengti ir suderinti su Perkančiuoju subjektu visuomenės informavimo pranešimus ir būdus bei pateikti/pristatyti informacinę medžiagą suinteresuotiems asmenims;
12. Pateikti Perkančiajam subjektui visą gautą medžiagą apie PAV ataskaitos parengimo, derinimo su PAV subjektais išvadas ir visuomenės motyvuotus pasiūlymus bei argumentuotą jų įvertinimą;
13. Atlikti kitus darbus ir veiksmus, būtinus profesionaliai ir kokybiškai atlikti PŪV PAV.

III. ŽEMĖS SERVITUTŲ NUSTATYMAS IR ĮREGISTRAVIMAS

Nustatyti inžinerinei infrastruktūrai funkcionuoti reikalingus servitutus, įskaitant bet neapsiribojant:

1. Identifikuoti suformuotus bei įregistruotus Nekilnojamojo turto registre ir projektuojamus žemės sklypus, patenkančius į Plano sprendiniuose suplanuotą inžinerinei infrastruktūrai reikalingą teritoriją;
2. Kiekvienam konkrečiam sklypui, patenkančiam į Plano sprendiniuose suplanuotą inžinerinei infrastruktūrai reikalingą teritoriją, nustatyti servituto plotą, parengti žemės sklypo planą (rengiami ant ortofotografinio žemėlapių pagrindo) su pažymėtu servitutu ir apskaičiuoti žemės savininkui/patikėtiniui mokėtinos kompensacijos dydį už servituto nustatymą (būtina įvertinti esamų elektros oro linijų apsaugos zonas);
3. Pateikti Perkančiajam subjektui sąrašą, kuriame pažymima kiekvienam tarnaujančiojo daikto (jo dalies) savininkui ir valstybiniam žemės patikėtiniui mokėtina kompensacija, jos sudedamos dalys, servituto plotas, žemės sklypo pagrindinė žemės naudojimo paskirtis, žemės naudmenų našumo balas, pasėlių ir/ar sodinių rūšis, jų plotas ir/ar skaičius, iškertamo miško medynų vidutinė rinkos vertė, kompensacijos dalis už iškirstą ne didesnę nei 20 metų jaunuolyną, vidutinė žemės sklypo rinkos vertė. Informacijos tikrumas turi būti patvirtintas parašu;
4. Pateikti Perkančiajam subjektui sąrašą (suvestinę), kuriame yra informacija apie išmokamas kompensacijas: kompensacijos gavėjo vardą, pavardę, gimimo datą, žemės sklypo unikalų ir kadastro numerį, kompensacijos dydį ir jo sudedamąsias dalis, kompensacijos apskaičiavimo datą, servituto nustatymo teisinį pagrindą (administracinis aktas), servituto nustatymo datą, dokumento numerį, servituto įregistravimo Nekilnojamojo turto registre datą. Suvestinės turi būti pateikiamos ir pristatomos Perkančiajam subjektui suderintu formatu (*xls ar analogišku formatu), data ir laiku, bet ne rečiau kaip kartą per mėnesį. Suvestinėse informacija ir duomenys kaupiami pagal kiekvienam

žemės sklypui suteiktą unikalų identifikacinį numerį, kuris turi sutapti su teritorijų planavimo dokumento brėžiniuose nurodytu žemės sklypo numeriu;

5. Rengti atsakymus į žemės sklypų savininkų/naudotojų užklausimus, skundus, pretenzijas susijusias su žemės servitutų nustatymu ar kompensacijos apskaičiavimu;

6. Organizuoti ir vykdyti darbus, susijusius su servitutų nustatymu administraciniu aktu bei servitutų įregistravimu Nekilnojamojo turto registre;

7. Atlikti kitus būtinus veiksmus reikalingus servitutų nustatymui ir įregistravimui Nekilnojamojo turto registre;

8. Atlikti visus būtinus veiksmus reikalingus servitutų ribų pažymėjimo Nekilnojamojo turto kadastro žemėlapyje (Lietuvos Respublikos nekilnojamojo turto kadastro įstatymo Nr. VIII-1764 2, 4, 7, 9, 10, 11, 12 ir 17 straipsnių pakeitimo įstatymas);

9. Duomenų registravimą Registrų centre apmoka Paslaugos teikėjas.

IV. TERITORIJŲ, KURIOSE TAIKOMOS SPECIALIOSIOS ŽEMĖS NAUDOJIMO SĄLYGOS, ĮREGISTRAVIMAS

Teritorijų, kuriose taikomos specialiosios žemės naudojimo sąlygos įregistravimas Nekilnojamojo turto registre, įskaitant bet neapsiribojant:

1. Pateikti prašymą įregistruoti nustatytas teritorijas, kuriose taikytinos specialiosios žemės naudojimo sąlygos Nekilnojamojo turto registro tvarkytojui per 5 darbo dienas nuo teritorijų planavimo dokumento įsigaliojimo dienos;

2. Organizuoti ir parengti visus dokumentus ir duomenis, reikalingus užtikrinti teritorijų, kuriose taikomos specialiosios žemės naudojimo sąlygos registravimui Nekilnojamojo turto registre, vadovaujantis specialiųjų žemės naudojimo sąlygų nustatymo metu galiojančia tvarka.

3. Informuoti teisės aktų nustatyta tvarka žemės sklypų savininkus/naudotojus ir esančių Nekilnojamojo turto registre įregistruotų nekilnojamųjų daiktų savininkus/patikėtinius, patenkančius į Plano sprendiniuose suplanuotą inžinerinei infrastruktūrai reikalingą teritoriją arba teritoriją, kurioje pagal Plano sprendinius suplanuotos apsaugos zonos, apie taikytinų specialiųjų žemės naudojimo sąlygų nustatymą;

4. Nedelsiant, bet ne vėliau kaip per 2 darbo dienas, pakoreguoti duomenis, jei Nekilnojamojo turto kadastro tvarkytojas nustatys trūkumus;

5. Duomenų registravimą Registrų centre apmoka Paslaugos teikėjas.

V. MIŠKO ŽEMĖS PAVERTIMAS KITOMIS NAUDMENOMIS

Miško žemės pavertimas kitomis naudmenomis ir kitomis naudmenomis paverčiamų miško žemės plotų išregistravimas iš Lietuvos Respublikos miškų valstybės kadastro (įskaitant, bet neapsiribojant):

1. Nustatyti tikslus miško naudmenų, paverčiamų kitomis naudmenomis, plotus, iš Valstybinės miškų tarnybos gauti kompensacijos už miško naudmenų pavertimą kitomis naudmenomis skaičiavimus (pažymą (-as)). Užtikrinti visos reikalingos medžiagos reikalingos sprendimui dėl miško žemės pavertimo kitomis naudmenomis priėmimo parengimą ir pateikimą Planą tvirtinančiai institucijai;

2. Koordinuoti ir parengti visą medžiagą reikalingą Lietuvos Respublikos Vyriausybės nutarimui dėl miško žemės plotų pavertimo kitomis naudmenomis priimti;

3. Koordinuoti visos reikalingos medžiagos parengimą ir pateikimą Lietuvos Respublikos Vyriausybės nutarimui priimti dėl nustatytų valstybinės reikšmės miškų plotų išbraukimo iš valstybinės reikšmės miškų plotų;

4. Užtikrinti Valstybinės miškų tarnybos patvirtinimo dėl Lietuvos Respublikos miškų valstybės kadastro duomenų atnaujinimo gavimą.

5. Valstybinei miškų tarnybai už suteiktas paslaugas apmoka Paslaugos teikėjas.

Kiti, bendrieji reikalavimai:

1. Laikytis konfidencialumo įsipareigojimų bei asmens duomenų apsaugos reikalavimų. Asmens duomenų tvarkymo reikalavimus, duomenų subjektų teises ir duomenų valdytojų pareigas reglamentuoja 2016 m. balandžio 27 d. Europos Parlamento ir Tarybos reglamentas (ES) 2016/679 dėl fizinių asmenų apsaugos tvarkant asmens duomenis ir dėl laisvo tokių duomenų judėjimo;

2. Paslaugų teikėjas turi turėti programinę įrangą, reikalingą teritorijų planavimo paslaugoms teikti - ne senesnę kaip ArcGIS Desktop 10.3 versiją arba kitą alternatyvią lygiavertę programinę įrangą;

3. Parengti ir su Perkančiuoju subjektu suderinti kalendorinį Paslaugų suteikimo grafiką .mpp formatu:

3.1 Parengtą ir su Perkančiuoju subjektu suderintą kalendorinį grafiką pateikti ne vėliau kaip per 10 (dešimt)

darbo dienų nuo Pirkimo sutarties sudarymo dienos. Paslaugos turės būti teikiamos Paslaugų suteikimo kalendoriniame grafike nustatytais terminais;

3.2 Kalendorinį grafiką privaloma atnaujinti kas mėnesį ir el. paštu pateikti Perkančiajam subjektui ne vėliau kaip iki 5 mėnesio dienos. Šalių abipusiu susitarimu Paslaugų suteikimo kalendorinis grafikas gali būti keičiamas (koreguojamas), tačiau nekeičiant galutinio Paslaugų suteikimo termino.

4. Paslaugų teikėjas turi parengti internetinę erdvę (Web GIS) (ArcGIS online ir/ar kitomis priemonėmis) Plano koncepcinėms alternatyvoms ir konkretizuotiems sprendiniams, ataskaitoms papildomai viešinti, užtikrinant vietovės ir žemės sklypo paiešką pagal žemės sklypo unikalų numerį ir vietovės pavadinimą. Internetinė erdvė (Web GIS) turi būti suderinta su žinomomis bei plačiai naudojamomis operacinėmis sistemomis ir naršyklėmis, kad būtų užtikrintas informacijos viešumas. Internetinėje naršyklėje (Web GIS) duomenys turi būti tvarkomi taip, kad nebūtų pažeidžiami asmens duomenys;

5. Aktualioje projektui teritorijoje galiojančių ir rengiamų žemėtvarkos planavimo dokumentų, teritorijų planavimo dokumentų (šiuose dokumentuose planuojamų žemės sklypų) bei išduotų statybą leidžiančius dokumentų įvertinimas atliekamas bendrųjų sprendinių formavimo ir sprendinių konkretizavimo stadijose;

6. Paslaugų teikėjas, atsižvelgiant į Perkančiojo subjekto ir (ar) Planavimo organizatoriaus poreikį, pagal pateiktus prašymus turės parengti išsamias prezentacijas, jas pristatyti bei dalyvauti jų pristatyme su Perkančiuoju subjektu ir (ar) Planavimo organizatoriumi suderintu formatu, data, laiku, Perkančiojo subjekto ir (ar) Planavimo organizatoriaus nurodytoje vietoje (pagal poreikį ir anglų kalba);

7. Paslaugų teikėjas dalyvauja posėdžiuose ar kituose susitikimuose, jei Perkantysis subjektas ar Planavimo organizatorius to pareikalautų, protokoluoja susitikimus, rengia dokumentų projektus ir pristato su teikiamomis Paslaugomis susijusią informaciją/dokumentus/sprendinius;

8. Paslaugų teikėjas dalyvauja susitikimuose (1 kartą per savaitę MS TEAMS ar kitomis abiems šalims priimtinais susitikimo formomis) su Perkančiuoju subjektu ir pristato su teikiamomis Paslaugomis susijusią informaciją/sprendinius/progresą, protokoluoja susitikimus.

9. Jeigu Perkantysis subjektas ir (ar) Planavimo organizatorius nustato Paslaugų teikimo trūkumus, Paslaugų teikėjas privalo per Perkančiojo subjekto ir (ar) Planavimo organizatoriaus, atsižvelgiant į tai, kuri Šalis nustatė Paslaugų teikimo trūkumus, nurodytą terminą, neatlygintinai ištaisyti Pirkimo sutarties objekto dokumentų trūkumus ir (ar) iš naujo juos parengti;

10. Visais atvejais, kai reikalaujama, kad Paslaugų teikėjas patartų Perkančiajam subjektui ir (ar) Planavimo organizatoriui, toks patarimas turi būti pagrįstas visų reikšmingų aplinkybių (veiksnių) įvertinimu. Jeigu Perkančiajam subjektui ir (ar) Planavimo organizatoriui būtų siūlomi alternatyvūs sprendiniai, jų trūkumai ir privalumai turi būti aiškiai aptarti. Net ir tuo atveju, kai yra siūlomi alternatyvūs sprendiniai, Paslaugų teikėjas privalės pateikti savo pagrįstą nuomonę, kuris iš sprendinių labiausiai tiktų projekto įgyvendinimui ir esminės įgyvendinimo sąlygas. Jeigu esminės įgyvendinimo sąlygos neleidžia identifikuoti labiausiai tinkančio sprendinio, Paslaugų teikėjas privalės išsiaiškinti papildomus Perkančiojo subjekto tikslus ir poreikius, ir jų pagrindu rekomenduoti tinkamiausią sprendinį;

11. Bendradarbiauti su Perkančiuoju subjektu ir Planavimo organizatoriumi;

12. Teikdamas Paslaugas Paslaugų teikėjas privalo vadovautis galiojančiais Lietuvos Respublikos įstatymais ir kitais teisės aktais, reglamentuojančiais Paslaugų pirkimo objektą ir su juo susijusias veiklas;

13. Suteikiamų Paslaugų kokybė turi atitikti galiojančių norminių teisės aktų reikalavimus;

14. Pasikeitus įstatymų ir kitų teisės aktų, reglamentuojančių perkamas Paslaugas, nuostatoms ir reikalavimams, Paslaugų teikėjas turi vykdyti Pirkimo sutartį pagal galiojančius teisės aktus, tačiau apie tai turi informuoti Perkantįjį subjektą ir Planavimo organizatorių;

15. Paslaugos teikėjas, sutarties vykdymo metu parengtus dokumentus/ medžiagą/ raštus viešina tik gavęs Perkančiojo subjekto pritarimą;

16. Paslaugų teikėjas privalo užtikrinti visos reikiamos informacijos, duomenų, dokumentų ir pan. gavimą, bet kokį tikrinimą, tvirtinimą, derinimą, viešinimą, jei paslaugų teikimo metu paaiškėtų jų reikalingumas;

17. Paslaugos teikėjas, teikdamas pasiūlymą, turi įsivertinti visus darbus ir paslaugas, kuriuos reikės atlikti šioje techninėje specifikacijoje aprašytoms kokybiškoms paslaugos suteikti ir darbams atlikti;

18. Įvertinti visuomenės /suinteresuotų institucijų pasiūlymus dėl rengiamų dokumentų, parengti kvalifikuotus atsakymus, raštus ir/ar prašymus (atsakymus suderinti su Perkančiuoju subjektu). Pateikti Perkančiajam subjektui ir Planavimo organizatoriui visą gautą medžiagą apie visuomenės motyvuotus pasiūlymus bei argumentuotą jų įvertinimą;

19. Žvalgomieji ir detalieji archeologijos ar detalesni geologiniai tyrimai neatliekami šios sutarties apimtyje.

Terminai:

Paslaugų vykdymo terminai yra nustatyti Sutarties sąlygose.

Laukiamas rezultatas:

1. **Parengtas, patvirtintas ir užregistruotas Planas.** Perkančiajam subjektui ir Planavimo organizatoriui turi būti pateiktos po 2 bylos lietuvių kalba skaitmeninėje laikmenoje (USB atmintinė - 4 vnt.) su visa susijusia medžiaga Word, PDF bei CAD, SHAPE formatais.

2. **Parengta PAV ataskaita** bei pateiktas teigiamas atsakingos institucijos sprendimas, kad PŪV, atsižvelgiant į jos pobūdį, mastą, vietą ir (ar) poveikį aplinkai, planuojamas įgyvendinti numatomo reikšmingo neigiamo poveikio aplinkai išvengimo, mažinimo, kompensavimo, atkūrimo tai, kas pažeista, priemonės, atitinka aplinkos apsaugos, visuomenės sveikatos, nekilnojamojo kultūros paveldo apsaugos, gaisrinės saugos ir civilinės saugos teisės aktų reikalavimus, ar ji nedarys reikšmingo neigiamo poveikio aplinkai, ir kuriame nustatomos PŪV įgyvendinimo sąlygos, susijusios su atliktu PAV. Perkančiajam subjektui turi būti pateiktos 2 PAV ataskaitų bylos lietuvių kalba skaitmeninėje laikmenoje (USB atmintinė - 2 vnt.) su visa susijusia medžiaga Word, PDF bei CAD, SHAPE formatais.

3. **Nustatyti ir Nekilnojamojo turto registre įregistruoti inžinerinei infrastruktūrai funkcionuoti reikalingi servitutai.** Perkančiajam subjektui turi būti pateiktos identifikuotų žemės sklypų Nekilnojamojo turto registro išrašai su nustatytais servitutais, žemės sklypų servitutų nustatymo planai, kompensacijos apskaičiavimo aktai bei Nacionalinės žemės tarnybos sprendimai dėl servituto nustatymo administraciniu aktu skaitmeninėje laikmenoje (USB atmintinė - 2 vnt.) su visa susijusia medžiaga Word, PDF, CAD, xls formatais.

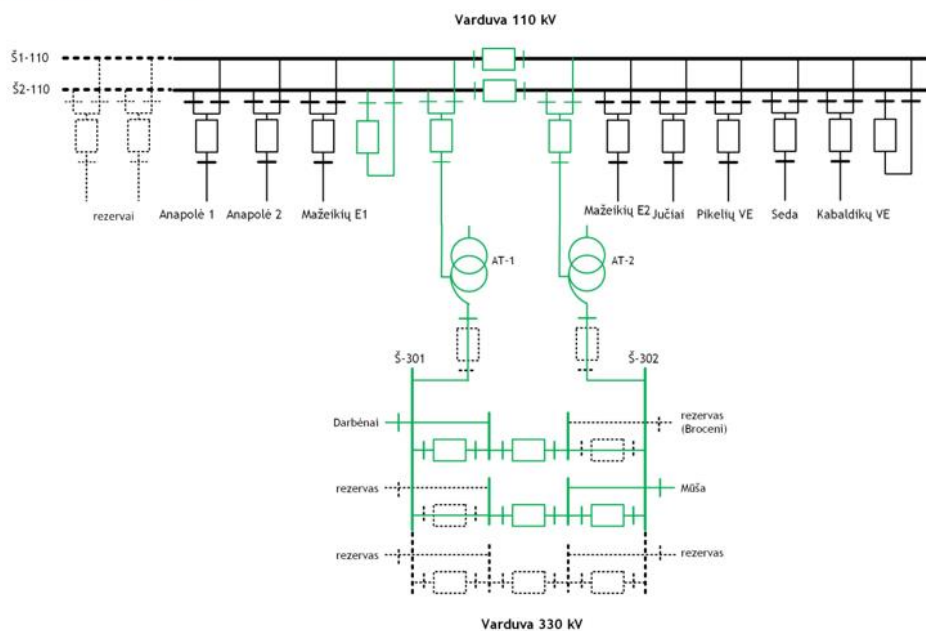
4. **Nustatytos bei Nekilnojamojo turto registre įregistruotos teritorijos, kuriose taikomos specialiosios žemės naudojimo sąlygos.** Parengti ir pateikti teritorijų erdviniai duomenys (.shp formatu) su užpildytais visais reikalingais atributiniais laukais ir Nekilnojamojo turto kadastro tvarkytojo pateiktas patvirtinimas, apie teritorijų, kuriose taikomos specialiosios žemės naudojimo sąlygos, įregistravimą. skaitmeninėje laikmenoje (USB atmintinė - 2 vnt.) su visa susijusia medžiaga Word, PDF bei SHPE formatais.

5. **Atliktas miško žemės pavertimas kitomis naudmenomis ir kitomis naudmenomis paverčiamų miško žemės plotai išregistruoti iš Lietuvos Respublikos miškų valstybės kadastro.** Perkančiajam subjektui turi būti pateikti: LR Vyriausybės nutarimas „Dėl Lietuvos Respublikos vyriausybės 1997 m. spalio 23 d. nutarimo Nr. 1154 „Dėl valstybinės reikšmės miškų plotų patvirtinimo“ pakeitimo“, Plano tvirtinančios institucijos sprendimas dėl miško žemės pavertimo kitomis naudmenomis bei Valstybinės miškų tarnybos patvirtinimo raštas dėl Lietuvos Respublikos miškų valstybės kadastro duomenų atnaujinimo skaitmeninėje laikmenoje (USB atmintinė - 2 vnt.) su visa susijusia medžiaga Word, PDF bei CAD, xls formatais.

Paslaugų rezultatai nurodyti 3-5 punktuose kartu su visa susijusia informacija gali būti pateikiami viename rinkinyje - skaitmeninėje laikmenoje (USB atmintinė - 2 vnt.).

Reikalavimai teritorijos įvertinimui (naujos Varduvos TP)

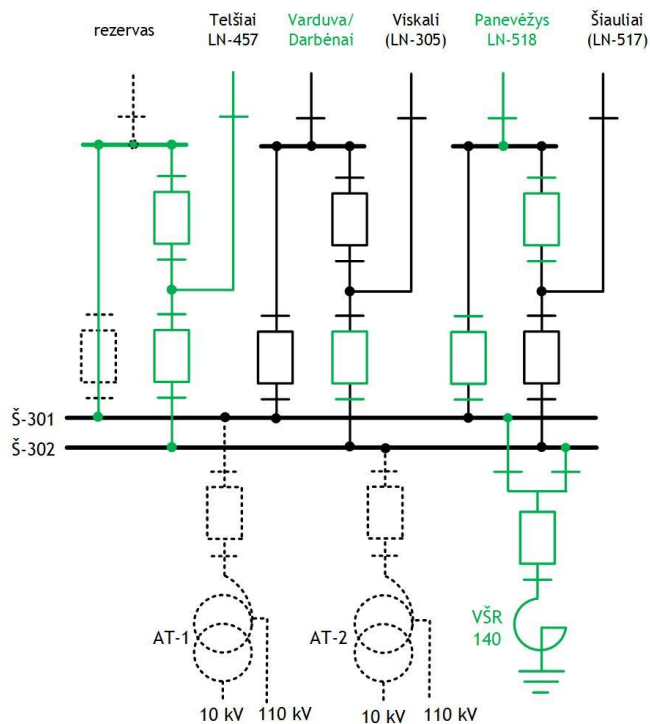
Naujos Varduvos TP 330 kV skirstyklos schema:



Reikalavimai teritorijos įvertinimui (Mūšos SP išplėtimui)

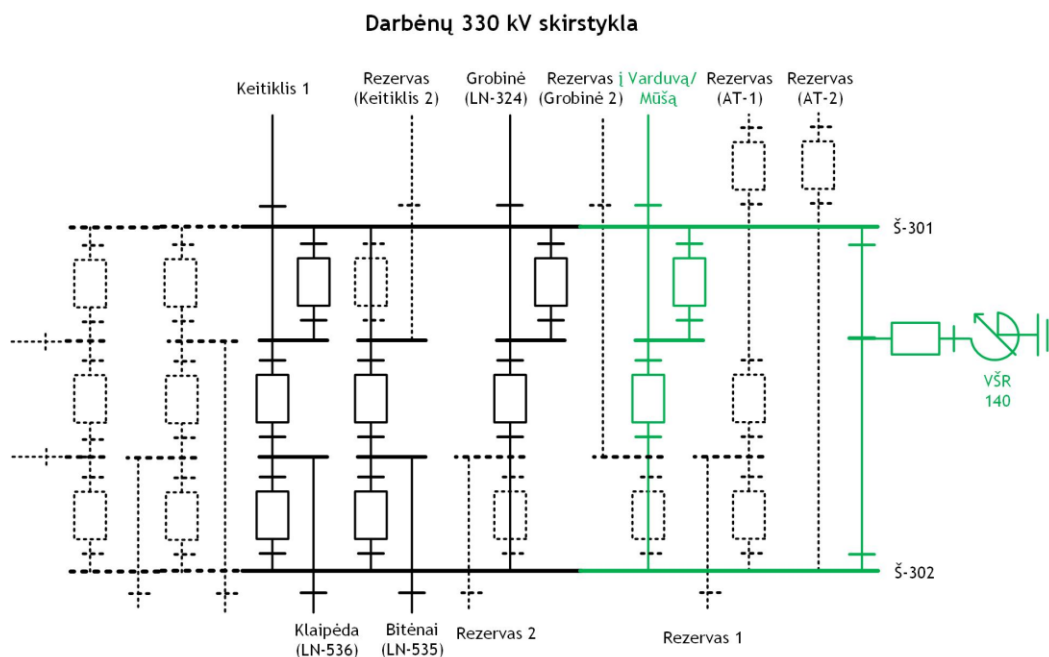
Naujų elementų prijungimo Mūšos 330 kV skirstykloje schema:

330 kV Mūšos skirstykla



Reikalavimai teritorijos įvertinimui (Darbėnų SP išplėtimui)

Naujų elementų prijungimo Darbėnų 330 kV skirstykloje schema:



Projektavimo darbai teritorijos įvertinimui:

1. Reikalingos teritorijos vertinimui (naujos infrastruktūros statybai) turi būti pateikti 330 kV ir 110 kV atvirų skirstyklų pirminių įrenginių, statinių ir pagalbinių sistemų (Pastotės valdymo pultas (PVP), žaibosaugos įrenginiai, apšvietimo įrenginiai, alyvos surinkimo įrenginiai, gaisro gesinimo įrenginiai, tvoros, sandėliavimo patalpos ir kt.) išdėstymo planai (brėžiniai) ir trimačiai išdėstymo brėžiniai.

2. 330 kV teritorijose turi būti suprojektuoti visi scheme pateikti pirminiai įrenginiai, įskaitant perspektyvinius įrenginius vaizduojamus brūkšnine linija.

3. Suprojektuoti maksimaliai funkcionalią ir techniškai ekonomiškai naudingą skirstyklų įrenginių išdėstymą. Parenkant įrenginių išdėstymą turi būti kiek įmanoma išvengiama aukštos įtampos elektros tiltų, oro linijų (OL) užvedimų arba šynų susikirtimų skirtingose plokštumose, kitų nestandartinių sprendinių, galinčių apsunkinti eksploatavimą, elektros energijos perdavimą arba sukelti pavojų eksploatuojančiam personalui.

4. Projektuojamos principinės schemas turi maksimaliai atitikti šioje užduotyje pateiktas principines schemas. Turi būti išlaikomas įrenginių ir sumontavimo sprendinių vienodumas visuose konkrečios skirstyklos prijunginiuose.

5. 330 kV skirstyklose projektuoti oru izoliuotus pirminius įrenginius, vadovaujantis Litgrid AB standartiniais techniniais reikalavimais ir konkrečios vardinės įtampos įrenginių gamykliniais brėžiniais. Projektuojant vadovautis SPEJIT nurodytais mažiausiais leistinais atstumais nuo srovėlaidžių iki įvairių skirstyklų ir pastatų elementų.

6. Naujai statomos Varduvos TP 330 kV skirstyklos PVP dydis turi būti suprojektuotas toks, kad tilptų visi principinėje scheme numatyti statomų bei planuojamų rezervinių narvelių valdymo, apsaugų, elektros apskaitos, ryšių bei savųjų reikmių maitinimo įrangos (kintamos ir nuolatinės srovės savųjų reikmių skydai) įrenginiai. PVP skirstyklos padėtis įrenginių ir konstrukcijų atžvilgiu turi būti tokia, kad PVP būtų galima praplėsti papildomai nerekonstruojant ir neperkeliant skirstyklos įrenginių ir konstrukcijų, bet išlaikant reikalingus saugius atstumus iki įtampą turinčių dalių. PVP esančios įrangos išdėstymas turi leisti PVP praplėtimą neperstatant jame esamų aukščiau paminėtų valdymo, apsaugų, elektros apskaitos, ryšių bei savųjų reikmių maitinimo įrangos spintų. Numatyti reikiamo ploto uždaras 10 kV skirstyklos Varduvos ir Mūšos TP. 10 kV skirstykla dviejų šynų sekcijų su tarpsekcijiniu jungtuvu. Kiekvienoje 10 kV šynų sekcijoje turi būti numatyta ne mažiau kaip po 8 vienetus 10 kV narvelių. 10 kV skirstyklos pastate numatyti 2 atskiras patalpas savųjų reikmių transformatoriams (SRT). Brėžiniuose pavaizduoti visų PVP ir 10 kV skirstyklos preliminarų įrangos išdėstymą ir gabaritų.

7. Numatyti privažiavimo galimybę prie visų pastotės įrenginių ir konstrukcijų. Atvirosiose skirstyklose prie jungtuvų ir tarp galios transformatorių (jei tokie eksploatuojami arba projektuojami) ir jų prijunginių turės būti nutiestas kelias montavimo, remonto mechanizmams ir įtaisams bei kilnojamosioms laboratorijoms. Projektuojamas žiedinis ar

kitas apvažiavimas, jis turi būti vientisas, be tarpų, net ir tais atvejais, kai toje vietoje pirminė įranga yra neprojektuojama. Minimalūs pravažiavimo koridoriaus gabaritai turi būti kaip nurodyta Skirstyklų ir pastočių elektros įrenginių įrengimo taisyklėse (4 x 4 m).

8. Oro linijų (OL) užvedimui į skirstyklų įrenginius suprojektuoti linijinius portalus.

9. Kiekvienam pirminiam įrenginiui suprojektuoti atskiras laikančias plienines metalo konstrukcijas.

10. Varduvos TP 330 kV skirstykloje projektuoti lanksčią šynuotę (laidai), kietus laidininkus (aliuminio vamzdžiai) parenkant tik virš pravažiavimo kelių linijų ir transformatorių prijunginiuose, Š-301 ir Š-302 išpildymas turi būti atliktas naudojant laidas. 330 kV Mūšos ir Darbėnų bei 110 kV Varduvos skirstyklose šynuotės sprendinius suvienodinti su esamų skirstyklų sprendiniais.

11. Visos šynos arba šynų sekcijos turi būti projektuojamos kaip nepriklausomas įrenginys neturintis bendrų laikančių konstrukcijų su kitomis šynomis arba šynų sekcijomis. Turi būti išlaikoma sąlyga, kad vienos šynos arba šynų sekcijos gedimas dėl mechaninio laikančių konstrukcijų pažeidimo neturės įtakos kitos šynos arba šynų sekcijos darbui.

12. 330/110/10 kV autotransformatorių ir 330 kV VŠR gabaritų projektuoti ne mažesnius kaip 18 m ilgio ir 8 m pločio. Įvertinti ir atstumus reikalingus transformatorių ir šunto reaktorių fizinės ir triukšmo apsaugos užtvarų (FTAU) įrengimui.

13. Atstumai nuo įrenginių arba jų elementų (laikančių konstrukcijų, OL portalų, jų pamatų ir pan.) iki išorinės skirstyklos aptvaros iš bet kurios skirstyklos įrenginių pusės turi būti ne mažesni kaip 4 m.

14. Elektros įrenginių įžeminimo įrenginio elementai, nutiesti išilgai aptvaros iš bet kurios skirstyklos įrenginių pusės, turi būti ne arčiau kaip 2 m nuo išorinės aptvaros.